

L'ESPACE ARCHITECTURAL : UNE DIMENSION DE L'ACCOMPAGNEMENT



L'ESPACE ARCHITECTURAL : UNE DIMENSION DE L'ACCOMPAGNEMENT

Etude de l'existant
Principes architecturaux

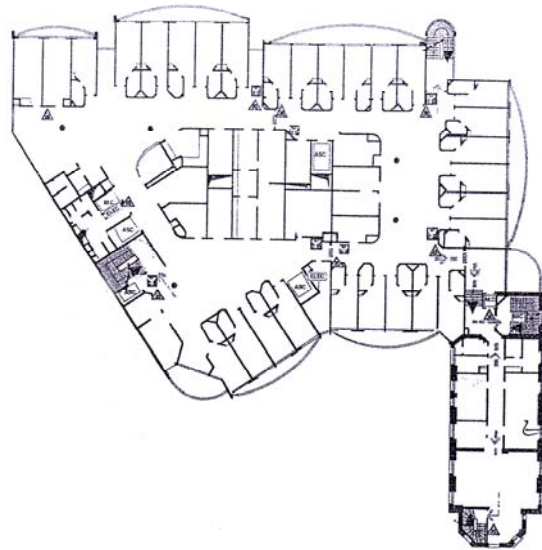
L'ESPACE ARCHITECTURAL : UNE DIMENSION DE L'ACCOMPAGNEMENT



Paris : Rencontres Principes architecturaux

Maison médicale Jeanne Garnier

La maison médicale Jeanne Garnier se situe dans le 15^{ème} arrondissement à Paris. La nouvelle construction réalisée par l'agence Ataa Dito , en 1994-96, a donné lieu à de nombreuses consultations et réflexions avec l'ensemble du personnel. L'objectif premier était de se sentir bien accueilli et d'être bien dans sa chambre. L'établissement est bâti sur trois niveaux et comprend 81 chambres individuelles, donnant sur le jardin.



L'ESPACE ARCHITECTURAL : UNE DIMENSION DE L'ACCOMPAGNEMENT



Paris : Rencontres
Principes architecturaux

Maison médicale Jeanne Garnier

▪ Les points forts :

- Une unité autonome
- Fonctionnalité : circulation large, nombreux rangements, unité centrale de soins au cœur de chaque étage permettant aux soignants d'être à proximité des chambres réparties en U tout autour, donnant toutes sur le jardin.



- Astuces au niveau de la chambre : rangement pour le personnel soignant, éclairage et pas-de-porte étudiés.

- Espaces de rencontre :

Bibliothèque, arthérapie, chapelle, appartement des familles.



L'ESPACE ARCHITECTURAL : UNE DIMENSION DE L'ACCOMPAGNEMENT



Paris : Rencontres
Principes architecturaux

Maison médicale Jeanne Garnier

- Les points faibles :
 - Caractère hospitalier prime sur le côté domestique.
 - Manque d'échappées visuelles.
 - Espaces familles ne se délimitent pas assez des circulations.
 - Jardin peu accessible par les patients.



L'ESPACE ARCHITECTURAL : UNE DIMENSION DE L'ACCOMPAGNEMENT



Paris : Rencontres
Principes architecturaux

L'USP de l'hôpital Paul Brousse

L'unité se situe à Villejuif, en proche banlieue parisienne. Il s'agit d'un bâtiment indépendant au sein d'un hôpital polyvalent. Réalisée en 1989 par l'agence « Avant travaux », leur concept était de montrer la transparence du lieu, le patient ne devant pas être coupé du monde.



L'ESPACE ARCHITECTURAL : UNE DIMENSION DE L'ACCOMPAGNEMENT



Paris : Rencontres
Principes architecturaux

L'USP de l'hôpital Paul Brousse



■ Les points forts :

- Bâtiment indépendant du reste de l'hôpital, accessible par le jardin.
- Echelle humaine
- Appropriation des lieux par la famille, les proches.
- Partage de l'espace entre l'équipe soignante, la famille, le patient.
- La configuration des espaces crée différents parcours.
- Les échappées visuelles évitent le confinement.
- L'hôpital de jour crée un espace tampon entre le domicile et l'hôpital.



L'ESPACE ARCHITECTURAL : UNE DIMENSION DE L'ACCOMPAGNEMENT



Paris : Rencontres Principes architecturaux

L'USP de l'hôpital Paul Brousse

▪ Les points faibles :

Pas de concertation entre l'équipe soignante et les architectes, ce qui engendre des contraintes pour les utilisateurs :

- Manque de rangements.
- Salles d'eau individuelles pas adaptées.
- Circulation étroite à certains endroits.
- Le concept de transparence totale demande une plus grande attention, afin de préserver l'intimité de chacun.
- Manque d'éclairage naturel dans les espaces soignants.

L'ESPACE ARCHITECTURAL : UNE DIMENSION DE L'ACCOMPAGNEMENT



Paris : Rencontres Principes architecturaux

L'USP de l'hôpital Cognacq-Jay

L'hôpital est situé à Paris dans le 15^{ème} arrondissement au cœur d'un îlot, dans une parcelle traversante. Il comporte un service de soins palliatifs qui compte 36 lits, répartis en deux unités, implantées au 1^{er} et 2^{ème} étage du bâtiment Blomet.

Nominé à l'Equerre d'argent 2006, le nouvel hôpital Cognacq -Jay reprend l'esprit de l'ancienne implantation, à savoir un lieu à échelle humaine, avec un jardin et en contact avec le quartier. L'architecte Toyo Ito en est l'auteur.



L'ESPACE ARCHITECTURAL : UNE DIMENSION DE L'ACCOMPAGNEMENT



Paris : Rencontres
Principes architecturaux

L'USP de l'hôpital Cognacq-Jay



■ Les points forts :

Les architectes ont porté une attention particulière à l'hospitalité des lieux et aux gestes quotidiens du personnel:

- Les parcours sont clairs et les circulations sont fluides.

- Les espaces soignants donnent sur la rue, les patients sont ainsi installés au calme, avec vue sur le jardin.

- Celui-ci est traversant, permettant aux riverains d'en profiter, conformément au souhait du concepteur d'un « jardin à la fois intime et ouvert sur la ville ».



L'ESPACE ARCHITECTURAL : UNE DIMENSION DE L'ACCOMPAGNEMENT



Paris : Rencontres
Principes architecturaux

L'USP de l'hôpital Cognacq-Jay

▪ Les points faibles :

- Trop de lits par unités par rapport à l'effectif du personnel. Il aurait été préférable d'avoir 3 unités de 12 lits plutôt que 18 lits par unités.
- Certaines chambres sont trop isolées par rapport aux autres ce qui fait qu'elles restent inoccupées.
- L'appartement des familles est peu utilisé, car l'espace est trop refermé, la kitchenette n'est pas assez visible.
- Le funérarium, en sous-sol manque de lumière naturelle ainsi que le lieu de recueillement pourtant bien aménagé.

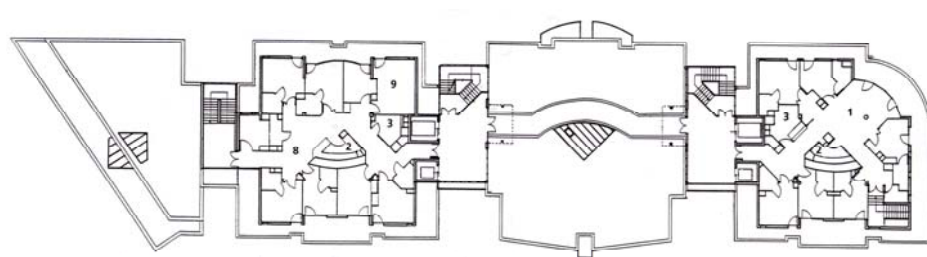
L'ESPACE ARCHITECTURAL : UNE DIMENSION DE L'ACCOMPAGNEMENT



Paris : Rencontres Principes architecturaux

L'USP de l'hôpital Sainte Perine

L'hôpital est situé à Paris dans le 16^{ème} arrondissement. Il s'agit d'une construction neuve réalisée par les architectes Rémi Bongrain et Serge Froissart. Leur concept était d'imaginer une structure d'hébergement divisée en maisonnées verticales reliées par une trame de distribution entièrement vitrée. L'USP de 4 lits est dotée de services spécifiques : un salon et une chambre à l'usage des familles. Elle se situe au dernier étage, en retrait.



▲ Plan du quartier et dernier étage avec, à gauche, le service de soins palliatifs.

1 séjour	4 accueil	7 bureaux
2 office	5 cafétéria	8 service de soins palliatifs
3 salle de soins	6 salle polyvalente	9 salon pour les familles

L'ESPACE ARCHITECTURAL : UNE DIMENSION DE L'ACCOMPAGNEMENT



Paris : Rencontres
Principes architecturaux

L'USP de l'hôpital Sainte Perine

▪ Les points forts :

- La division en trois maisonnées confère une bonne proportion aux espaces.

- Il n'y a pas de couloir et les espaces sont conviviaux.

- L'échelle humaine de l'unité permet une grande proximité entre les soignants, les proches et les patients.

- Les chambres ont vue sur le jardin et bénéficient de terrasses accessibles.

L'ESPACE ARCHITECTURAL : UNE DIMENSION DE L'ACCOMPAGNEMENT



Paris : Rencontres Principes architecturaux

L'USP de l'hôpital Sainte Perine

▪ Les points faibles :

- Le poste de soins très ouvert sur l'ensemble de l'unité ne permet pas au personnel soignant de se mettre en retrait par rapport aux patients.
- Les terrasses et jardin ne sont pas prévus pour y accéder en fauteuil roulant ou en lit.
- Dans la chambre, le cadrage de la fenêtre au niveau de la tête de lit n'est pas assez bas pour permettre à la personne alitée d'avoir une vue plongeante sur le parc. La vue se limite plutôt au ciel, ce qui peut être monotone.

L'ESPACE ARCHITECTURAL : UNE DIMENSION DE L'ACCOMPAGNEMENT

Etude de l'existant
Principes architecturaux

L'ESPACE ARCHITECTURAL : UNE DIMENSION DE L'ACCOMPAGNEMENT



Paris : Rencontres Principes architecturaux

L'implantation

- Privilégier une implantation en milieu urbain, près de zones d'activité, permettant de conserver la « sociabilisation » des résidents.
- Fournir un cadre décontracté par la présence d'un espace paysagé, offrant des vues différenciées : d'un côté l'animation de la ville et de l'autre le calme de la nature.
- Avoir la possibilité de s'approprier le jardin afin de créer des interactions entre patient-visiteur-équipe soignante et riverains hors de l'espace hospitalier.

L'ESPACE ARCHITECTURAL : UNE DIMENSION DE L'ACCOMPAGNEMENT

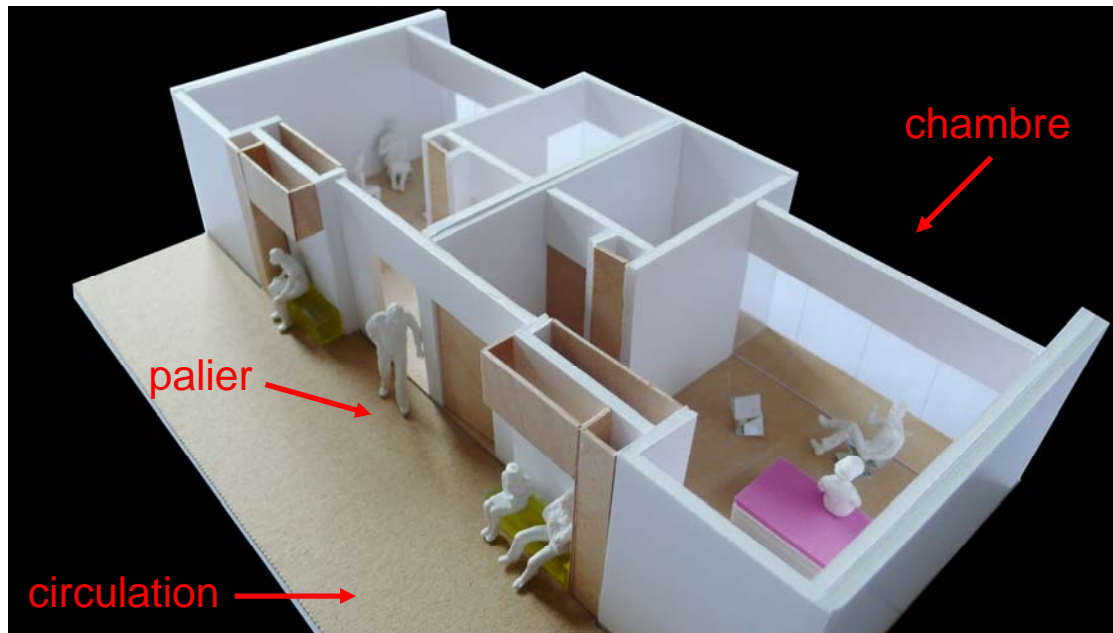


Paris : Rencontres
Principes architecturaux

Des unités de vie de taille humaine

- Les chambres doivent être regroupées en petites unités, ce qui permet une gestion plus efficace de l'activité du personnel et une meilleure appropriation du lieu par les usagers.

L'ESPACE ARCHITECTURAL : UNE DIMENSION DE L'ACCOMPAGNEMENT



Paris : Rencontres Principes architecturaux

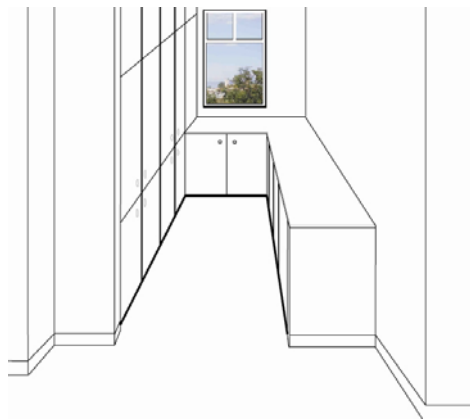
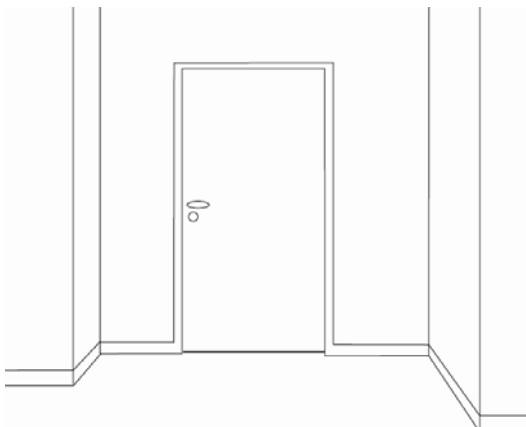
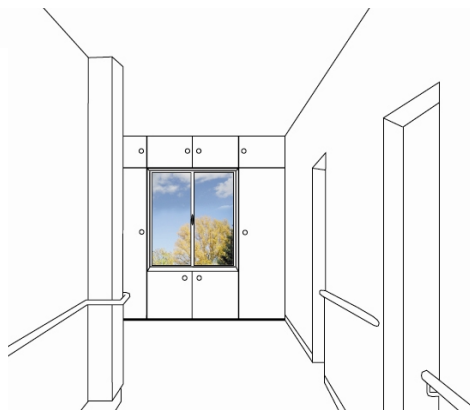
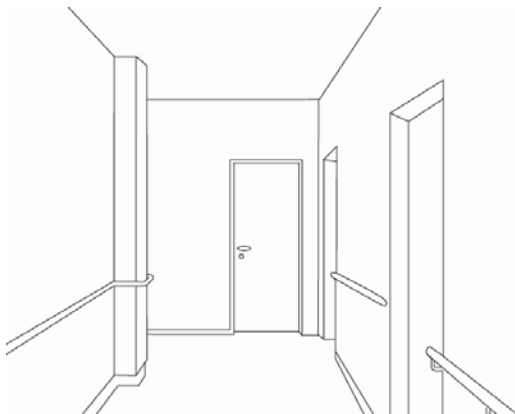
Recréer les différentes nuances de la vie sociale et personnelle

▪ L'unité de vie se présente comme un espace à vivre où l'échange et les soins sont possibles. Cela implique un partage de l'espace :

- Entre les différents usagers : patients, familles et professionnels sans indiquer de primauté entre eux.
- Entre les différents usages : L'intime, le professionnel et le relationnel

D'où l'importance de rassembler les espaces d'activités et de repos, autour d'espaces de transition où l'échange et le dialogue peuvent être facilités.

L'ESPACE ARCHITECTURAL : UNE DIMENSION DE L'ACCOMPAGNEMENT



A l'heure où la création de nouvelles unités de soins palliatifs est d'actualité, il nous paraît nécessaire de travailler à la définition d'un « **minimum architectural ».**

Une approche pensée non pas dans une forme purement esthétique mais comme une démarche constituant un apport concret et direct au soin du patient en fin de vie et à la prise en charge de son entourage.